

Số: /QĐ-BXD

Hà Nội, ngày tháng năm 2026

QUYẾT ĐỊNH

Quy chế tạm thời về quản lý, vận hành, khai thác và bảo đảm an ninh mạng Hệ thống cơ sở dữ liệu cấp nước sạch và thoát nước đô thị

BỘ TRƯỞNG BỘ XÂY DỰNG

Căn cứ các Luật: Luật Xây dựng số 50/2014/QH13 ngày 18 tháng 6 năm 2014; Luật số 62/2020/QH14 ngày 17 tháng 6 năm 2020 sửa đổi, bổ sung một số điều của Luật Xây dựng; Luật Xây dựng số 135/2025/QH15 ngày 10 tháng 12 năm 2025 của Quốc hội; Luật Chuyển đổi số 148/2025/QH15 ngày 11 tháng 12 năm 2025 của Quốc hội; Luật Dữ liệu số 60/2024/QH15 ngày 30 tháng 11 năm 2024 của Quốc hội; Luật An toàn thông tin mạng số 86/2015/QH13 ngày 19 tháng 11 năm 2015; Luật An ninh mạng số 24/2018/QH14 ngày 12 tháng 6 năm 2018 và số 116/2025/QH15 ngày 10 tháng 12 năm 2025 của Quốc hội; Luật Giao dịch điện tử số 20/2023/QH15 ngày 22 tháng 6 năm 2023;

Căn cứ các Nghị quyết: số 57-NQ/TW ngày 22 tháng 12 năm 2024 của Bộ Chính trị về đột phá phát triển khoa học, công nghệ, đổi mới sáng tạo và chuyển đổi số quốc gia; số 11/NQ-CP ngày 14 tháng 01 năm 2026 của Chính phủ sửa đổi, bổ sung, cập nhật Nghị quyết số 71/NQ-CP ngày 01 tháng 4 năm 2025 của Chính phủ sửa đổi, bổ sung, cập nhật Chương trình hành động của Chính phủ thực hiện Nghị quyết số 57-NQ/TW ngày 22 tháng 12 năm 2024 của Bộ Chính trị về đột phá phát triển khoa học, công nghệ, đổi mới sáng tạo và chuyển đổi số quốc gia; số 214/NQ-CP ngày 23/7/2025 của Chính phủ về ban hành kế hoạch hành động của Chính phủ về thúc đẩy tạo lập dữ liệu phục vụ chuyển đổi số toàn diện;

Căn cứ Nghị định số 33/2025/NĐ-CP ngày 25/02/2025 của Chính phủ quy định chức năng, nhiệm vụ, quyền hạn và cơ cấu tổ chức của Bộ Xây dựng;

Căn cứ các Quyết định: số 1195/QĐ-BXD ngày 31/7/2025 của Bộ trưởng Bộ Xây dựng ban hành Kế hoạch triển khai thực hiện nhiệm vụ được giao tại Quyết định số 462/QĐ-BXD ngày 21/4/2025; số 554/QĐ-BXD ngày 08/5/2025 của Bộ Xây dựng về cơ sở dữ liệu cấp nước sạch và thoát nước đô thị;

Theo đề nghị của Cục trưởng Cục Kết cấu hạ tầng xây dựng.

QUYẾT ĐỊNH:

Điều 1. Ban hành “Quy chế tạm thời về quản lý, vận hành, khai thác và bảo đảm an ninh mạng Hệ thống cơ sở dữ liệu cấp nước sạch và thoát nước đô thị”.

Điều 2. Hiệu lực thi hành và tổ chức thực hiện

1. Quyết định này có hiệu lực kể từ ngày ký và thay thế Quyết định số 2468/QĐ-BXD ngày 30 tháng 12 năm 2025 của Bộ trưởng Bộ Xây dựng.

2. Trong quá trình thực hiện, nếu có khó khăn, vướng mắc, các cơ quan, đơn vị phản ánh về Bộ Xây dựng (qua Cục Kết cấu hạ tầng xây dựng) để tổng hợp, báo cáo cấp có thẩm quyền xem xét sửa đổi, bổ sung.

3. Chánh Văn phòng Bộ, Cục trưởng Cục Kết cấu hạ tầng xây dựng, Giám đốc Trung tâm Công nghệ thông tin và Thủ trưởng các cơ quan, đơn vị, tổ chức liên quan, các đơn vị cấp nước, thoát nước có trách nhiệm thi hành Quyết định này./.

Nơi nhận:

- Như Điều 2;
- Bộ trưởng (để b/c);
- Các Thứ trưởng Bộ Xây dựng;
- Ủy ban nhân dân các tỉnh, thành phố (để p/h);
- Sở Xây dựng các tỉnh, thành phố (để t/h);
- Lưu: VT, KCHT_(CTN-Y).

**KT. BỘ TRƯỞNG
THỨ TRƯỞNG**

Nguyễn Tường Văn

QUY CHẾ TẠM THỜI VỀ QUẢN LÝ, VẬN HÀNH, KHAI THÁC VÀ BẢO ĐẢM AN NINH MẠNG HỆ THỐNG CƠ SỞ DỮ LIỆU CẤP NƯỚC SẠCH VÀ THOÁT NƯỚC ĐÔ THỊ

(Ban hành kèm theo Quyết định số /QĐ-BXD ngày tháng 6 năm 2026 của Bộ trưởng Bộ Xây dựng)

**CHƯƠNG I
QUY ĐỊNH CHUNG**

Điều 1. Phạm vi điều chỉnh và đối tượng áp dụng

1. Quy chế này áp dụng cho việc quản lý, vận hành, khai thác và bảo đảm an ninh mạng Hệ thống cơ sở dữ liệu cấp nước sạch và thoát nước đô thị (sau đây gọi là Hệ thống CSDL), bao gồm: Phân cấp trách nhiệm quản lý, tạo lập, cập nhật và phê duyệt dữ liệu hạ tầng cấp nước sạch, thoát nước và xử lý nước thải; vận hành, khai thác, bảo trì, bảo đảm an ninh mạng và các dữ liệu liên quan.

2. Việc tạo lập, cập nhật và phê duyệt dữ liệu được thực hiện tại tên miền: <https://capthoatnuoc.moc.gov.vn>.

3. Các doanh nghiệp có nhà máy nước có công suất thiết kế hoặc tổng công suất các nhà máy nước hoặc cấp nước theo vùng phục vụ đạt từ 3.000 m³/ngày trở lên; Nhà máy xử lý nước thải (trạm xử lý nước thải) tập trung có công suất thiết kế theo lưu vực đạt từ 1.000 m³/ngày trở lên.

Điều 2. Giải thích từ ngữ

1. Hệ thống cơ sở dữ liệu cấp nước sạch và thoát nước đô thị là một phần trong Kiến trúc Chính phủ điện tử được triển khai thống nhất và được quản lý bởi Bộ Xây dựng.

2. An toàn thông tin mạng là sự bảo vệ thông tin số và các hệ thống thông tin trên mạng tránh bị truy cập, sử dụng, tiết lộ, gián đoạn, sửa đổi hoặc phá hoại trái phép nhằm bảo đảm tính nguyên vẹn, tính bảo mật và tính khả dụng của thông tin.

3. Quản lý cơ sở dữ liệu là việc quản trị, vận hành, xác thực dữ liệu điện tử; xây dựng, cập nhật, sửa đổi nội dung, thay đổi trạng thái, khai thác cơ sở dữ liệu của người dùng.

4. Người dùng là cá nhân thuộc các đơn vị, cơ quan có liên quan được cấp quyền sử dụng và khai thác Hệ thống CSDL.

5. Cơ quan quản lý cơ sở dữ liệu là Cục Kết cấu hạ tầng xây dựng (Cục KCHTXD) hoặc theo phân cấp quản lý, có trách nhiệm thực hiện xây dựng cơ sở

dữ liệu, quản lý tài khoản người dùng, xác nhận, phê duyệt sửa đổi nội dung, thay đổi trạng thái, khai thác cơ sở dữ liệu.

6. Nhập liệu là việc người dùng thực hiện công tác nhập thông tin vào hệ thống CSDL.

7. Khai thác cơ sở dữ liệu là việc thực hiện các chức năng tra cứu, tìm kiếm, xem thông tin hoặc tổng hợp các chỉ tiêu thống kê, báo cáo, xuất, in các kết quả trên hệ thống CSDL.

8. Phê duyệt dữ liệu là người có thẩm quyền cấp lãnh đạo có quyền xác thực các hoạt động trên hệ thống.

9. Quản lý tài khoản người dùng là việc tạo lập tài khoản cá nhân của người dùng; cấp, hạn chế, mở rộng hoặc huỷ quyền truy cập của tài khoản vào hệ thống CSDL.

10. Tài khoản quản trị hệ thống là tài khoản dùng để quản trị vận hành hệ thống máy chủ và cơ sở dữ liệu của hệ thống CSDL; cấu hình, quản trị, vận hành phần mềm, theo dõi các tiến trình xử lý dữ liệu của hệ thống, quản lý dữ liệu danh mục của hệ thống CSDL.

11. Tài khoản quản trị người sử dụng là tài khoản dùng để quản lý, khởi tạo và phân quyền truy cập, sử dụng, khai thác dữ liệu trên phần mềm đối với các tài khoản người dùng; tài khoản nghiệp vụ và tài khoản tra cứu dữ liệu của cấp đó.

12. Tài khoản người dùng là tên người dùng, mã định danh và mật khẩu để người dùng đăng nhập vào hệ thống CSDL. Thống nhất sử dụng số định danh cá nhân theo quy định tại Luật Căn cước làm mã định danh người dùng.

13. Dữ liệu tham chiếu là dữ liệu được kế thừa từ các cơ sở dữ liệu quốc gia, cơ sở dữ liệu chuyên ngành hoặc danh mục dùng chung.

14. Dữ liệu gốc là dữ liệu do các cơ quan, tổ chức, cá nhân tạo lập và cập nhật trực tiếp trên Hệ thống CSDL cấp nước sạch và thoát nước đô thị.

Điều 3. Nguyên tắc thực hiện

1. Đảm bảo sự thống nhất trong công tác quản lý thông tin CSDL cấp nước sạch và thoát nước đô thị theo quy định của Bộ Xây dựng.

2. Dữ liệu phải bảo đảm tính cập nhật, chính xác theo quy định của pháp luật. Dữ liệu được quản lý theo độ hạn chế tiếp cận theo phân cấp, mã hoá một số trường thông tin để đảm bảo bảo mật, an toàn thông tin (nếu cần thiết). Việc xác định độ hạn chế tiếp cận của dữ liệu thực hiện theo quy định của pháp luật.

3. Việc quản lý tài khoản người dùng được thực hiện theo quy định của quy chế này. Người được cấp tài khoản mới được truy cập, sử dụng và khai thác dữ liệu trên hệ thống CSDL, trừ khi pháp luật có quy định khác.

4. Không yêu cầu khai báo lại các dữ liệu đã có trong hệ thống CSDL, trừ trường hợp phục vụ cập nhật hoặc sử dụng cho mục đích xác minh, thẩm tra dữ liệu.

5. Các thao tác nhằm thay đổi thông tin về công tác quản lý dữ liệu trên hệ thống CSDL đều được ghi lại và lưu trữ trên hệ thống CSDL (file log) phục vụ quản lý, theo dõi, giám sát trong quá trình sử dụng.

6. Việc kết nối và chia sẻ dữ liệu của hệ thống CSDL với các hệ thống thông tin khác được thực hiện theo quy định của pháp luật, các văn bản của Bộ Xây dựng về quản lý, kết nối và chia sẻ dữ liệu số trong ngành Xây dựng và được cấp có thẩm quyền đồng ý bằng văn bản.

Điều 4. Quản lý, khai thác, chia sẻ và bảo vệ dữ liệu

Hệ thống CSDL cấp nước sạch và thoát nước đô thị do Bộ Xây dựng quản lý; Cục Kết cấu hạ tầng xây dựng được giao chủ trì quản lý nghiệp vụ, khai thác và sử dụng dữ liệu phục vụ công tác quản lý nhà nước trong lĩnh vực, thoát nước. Dữ liệu trong Hệ thống CSDL được quản lý, khai thác, chia sẻ, bảo vệ theo quy định của pháp luật về dữ liệu, an toàn thông tin mạng, an ninh mạng, bảo vệ dữ liệu cá nhân và Quy chế này.

Điều 5. Các hành vi nghiêm cấm

1. Việc truyền tải thông tin, can thiệp, truy cập, gây nguy hại, xóa, thay đổi, sao chép và làm sai lệch thông tin trong Hệ thống CSDL trái pháp luật.

2. Gây ảnh hưởng, cản trở trái pháp luật tới hoạt động bình thường của hệ thống hoặc khả năng truy cập hệ thống của người sử dụng.

3. Tấn công, vô hiệu hóa trái pháp luật hoặc làm mất tác dụng của biện pháp bảo vệ an toàn thông tin mạng; Phát tán phần mềm độc hại, tấn công, chiếm quyền điều khiển, phá hủy một phần hoặc toàn bộ Hệ thống CSDL.

4. Phát tán phần mềm độc hại, thiết lập hệ thống giả mạo, lừa đảo.

5. Thu thập, sử dụng, phát tán trái pháp luật các thông tin trên Hệ thống CSDL.

6. Tự ý thay đổi, gỡ bỏ biện pháp bảo đảm an toàn thông tin của toàn bộ Hệ thống CSDL; sử dụng các thiết bị ngoại vi không được phép kết nối vào hệ thống.

7. Các hành vi nghiêm cấm khác theo quy định của pháp luật liên quan.

CHƯƠNG II

QUẢN LÝ, VẬN HÀNH, KHAI THÁC VÀ BẢO TRÌ HỆ THỐNG CSDL

Điều 6. Quản lý tài khoản

1. Các tổ chức, cá nhân theo quy định tại Điều 1 Quy chế này được cấp tài khoản để truy cập, cung cấp và khai thác dữ liệu trên Hệ thống CSDL. Mỗi cá nhân chỉ được cấp 01 tài khoản.

2. Cục KCHTXD là đơn vị quản lý, vận hành Hệ thống CSDL có trách nhiệm:

a) Cung cấp, khóa tài khoản (tên đăng nhập, mật khẩu) hoặc phân cấp việc cung cấp, khóa tài khoản người sử dụng thuộc quy định tại Điều 1 Quy chế này.

Thông tin đề xuất cấp mới, cấp lại, khóa tài khoản người sử dụng theo mẫu của phụ lục đính kèm.

b) Khởi tạo, cấu hình quyền tài khoản theo đề xuất trên Hệ thống; bàn giao thông tin tài khoản tới đầu mối tiếp nhận của đơn vị theo nội dung yêu cầu;

c) Khóa (hoặc vô hiệu hoá) tài khoản theo đề xuất hoặc chủ động thực hiện khóa tài khoản sử dụng hệ thống của các tổ chức, cá nhân trong trường hợp phát hiện dấu hiệu mất an toàn thông tin, an ninh mạng; thông báo tới cá nhân, đơn vị chủ quản tiến hành khắc phục trước khi mở lại tài khoản;

d) Rà soát, xác minh yêu cầu và gửi lại thông tin mật khẩu mới cho đối tượng đề nghị cấp lại mật khẩu khi nhận được văn bản đề nghị; trong thời gian 01 ngày kể từ khi nhận được thông tin đề nghị.

3. Chậm nhất sau 01 ngày làm việc, khi người dùng được giao quản lý, sử dụng tài khoản truy cập Hệ thống CSDL thay đổi vị trí công tác, chuyển công tác, thôi việc, nghỉ hưu hoặc kết thúc thời gian trung dụng thì đơn vị, cơ quan phải thông báo tới đơn vị quản lý, vận hành hệ thống để tiến hành khóa và cấp lại tài khoản truy cập thay thế (nếu có).

Điều 7. Tài khoản quản trị

1. Hệ thống CSDL bao gồm các loại tài khoản sau:

a) Tài khoản quản trị hệ thống (Administrator) là tài khoản được cấp cho đơn vị quản lý, vận hành Hệ thống CSDL (Cục Kết cấu hạ tầng xây dựng) để thực hiện các chức năng quản trị kỹ thuật, bảo đảm hệ thống hoạt động ổn định, an toàn và thông suốt.

b) Tài khoản quản trị người dùng là tài khoản được cấp cho cán bộ được giao nhiệm vụ quản lý người dùng trên Hệ thống CSDL. Tài khoản quản trị người dùng được phân thành các cấp như sau:

- Tài khoản quản trị người dùng cấp 1 được cấp cho Cục KCHTXD để quản lý tài khoản người dùng thuộc phạm vi quản lý của đơn vị và thực hiện phân quyền cho tài khoản quản trị người dùng cấp 2.

- Tài khoản quản trị người dùng cấp 2 được cấp cho Sở Xây dựng để quản lý tài khoản người dùng thuộc phạm vi quản lý của địa phương; thực hiện tạo lập tài khoản, phân quyền sử dụng các chức năng trên Hệ thống CSDL theo chức năng, nhiệm vụ được giao.

c) Tài khoản người dùng là tài khoản được cấp cho cán bộ, công chức, viên chức thuộc Cục KCHTXD, Sở Xây dựng và các cơ quan, đơn vị có liên quan để thực hiện các nghiệp vụ chuyên môn trên Hệ thống CSDL theo quyền hạn được phân công.

2. Tài khoản quản trị người dùng chỉ được thực hiện các chức năng quản lý tài khoản và phân quyền sử dụng hệ thống; không được can thiệp vào nội dung dữ liệu nghiệp vụ trên Hệ thống CSDL, trừ trường hợp được giao quyền theo quy định

của cơ quan có thẩm quyền.

3. Cục KCHTXD chịu trách nhiệm quản lý tài khoản quản trị người dùng cấp 1; Sở Xây dựng chịu trách nhiệm quản lý tài khoản quản trị người dùng cấp 2 và các tài khoản người dùng thuộc phạm vi quản lý của địa phương.

4. Cá nhân được giao quản lý, sử dụng tài khoản quản trị có trách nhiệm bảo mật thông tin tài khoản, sử dụng đúng mục đích, đúng phạm vi được phân quyền và chịu trách nhiệm về các thao tác được thực hiện bằng tài khoản được cấp.

Điều 8. Đảm bảo an toàn đối với tài khoản sử dụng

1. Trách nhiệm quản lý tài khoản quản trị người dùng và sử dụng hệ thống thuộc về các đối tượng theo quy định tại Điều 1 Quy chế này. Trong quá trình quản lý và sử dụng tài khoản, cá nhân được giao tài khoản cần thực hiện nguyên tắc đảm bảo an toàn đối với tài khoản:

2. Khai thác, sử dụng đúng mục đích công việc và trong phạm vi trách nhiệm đã được phân công.

3. Đặt mật khẩu và định kỳ thay đổi mật khẩu theo quy định sau.

a) Mật khẩu của tài khoản gồm một chuỗi ký tự kết hợp đồng thời các yếu tố sau:
- Có tối thiểu 08 ký tự, trong đó có chữ cái viết hoa (A-Z), chữ cái viết thường (a-z); chữ số (0-9) và ký tự khác trên bàn phím máy tính (như '~!@#\$\$%A&*()_ - + = { } [] \ | : ; " ' < > , . ? /) ;

- Mật khẩu không được trùng với tên của tài khoản.

4. Mật khẩu của tài khoản bắt buộc phải thay đổi tối đa 90 ngày một lần.

Điều 9. Phân quyền tài khoản

1. Quyền quản trị người dùng:

Đơn vị vận hành hệ thống (Cục KCHTXD) sử dụng tài khoản quản trị để:

a) Khởi tạo, phân quyền và phân cấp cho tài khoản cập nhật, xác nhận thông tin, khai thác thông tin và khôi phục mật khẩu đối với người dùng cuối.

b) Khởi tạo và phân quyền cho tài khoản người dùng có khả năng cập nhật, xác nhận thông tin, khai thác thông tin.

2. Quyền xem thông tin thực hiện theo nguyên tắc người tạo ra dữ liệu được xem dữ liệu mình tạo ra và một số dữ liệu báo cáo khác tùy theo đối tượng và phạm vi khai thác được chia sẻ dữ liệu.

Điều 10. Cung cấp, cập nhật dữ liệu và xác nhận thông tin

1. Các cơ quan, đơn vị theo chức năng, phạm vi sẽ nhập dữ liệu mình đang quản lý, khai thác lên hệ thống CSDL.

2. Dữ liệu nhập lên hệ thống phải được kiểm soát chặt chẽ. Lãnh đạo cấp xã/người đại diện pháp luật của đơn vị có trách nhiệm kiểm soát dữ liệu, phê duyệt, ký số (nếu có) trước khi đẩy lên hệ thống theo quy trình và tài liệu hướng dẫn sử dụng phần mềm dữ liệu, theo đó:

a) Cán bộ/nhân viên nhập dữ liệu phải báo cáo Lãnh đạo cấp xã/người đại diện pháp luật của đơn vị về dữ liệu dự kiến đưa lên hệ thống, cơ sở pháp lý hoặc căn cứ để nhập, cập nhật, bổ sung dữ liệu kèm theo.

b) Trong thời hạn 01 ngày làm việc, Lãnh đạo cấp xã/người đại diện pháp luật của đơn vị kiểm tra, xác nhận và phê duyệt trên hệ thống CSDL (trường hợp sử dụng bản giấy thì phải ký xác nhận để lưu hồ sơ).

c) Trường hợp đơn vị, cơ quan, tổ chức nhập liệu chỉ được cấp 01 tài khoản (tài khoản nhập liệu và tài khoản phê duyệt là 01 tài khoản) thì cán bộ/nhân viên nhập liệu phải sử dụng bản giấy báo cáo để Người đại diện pháp luật của đơn vị có căn cứ kiểm tra, xác nhận và phê duyệt trên hệ thống CSDL.

3. Đối với các dữ liệu còn thiếu và dữ liệu khác (nếu có), cá nhân, đơn vị phụ trách lĩnh vực cấp, thoát nước thuộc Sở Xây dựng có trách nhiệm cung cấp, cập nhật theo nhiệm vụ và quyền hạn trong phạm vi mình quản lý.

Điều 11. Khai thác thông tin và sử dụng hệ thống

1. Nguyên tắc khai thác:

a) Dữ liệu đã được phê duyệt trên Hệ thống CSDL là nguồn thông tin phục vụ công tác quản lý nhà nước của Cục KCHTXD và các đơn vị, cơ quan có liên quan. Việc sử dụng dữ liệu trên Hệ thống CSDL trong các trường hợp cụ thể thực hiện theo quy định của pháp luật có liên quan.

b) Các cơ quan/đơn vị theo quy định tại Điều 1 được khai thác dữ liệu trên hệ thống do mình cung cấp.

c) Thông tin dữ liệu có trong hệ thống chỉ được khai thác, sử dụng vào mục đích công vụ; các cơ quan/đơn vị sử dụng dữ liệu từ hệ thống phải trích dẫn đầy đủ, chính xác số liệu từ hệ thống, nguồn số liệu.

2. Khai thác thông tin:

a) Việc khai thác thông tin có trong Hệ thống CSDL thực hiện theo quy định tại khoản 2 Điều 9 Quy chế này.

b) Các cơ quan, đơn vị khác có nhu cầu khai thác thông tin có trong hệ thống phải có văn bản gửi Cục KCHTXD và được quyền khai thác thông tin sau được sự chấp thuận bằng văn bản của Cục KCHTXD. Trừ các quy định khác và một số trường thông tin chia sẻ dùng chung trong Kiến trúc Chính phủ điện tử của Bộ Xây dựng.

3. Người dùng hệ thống có thể khai thác thông tin của hệ thống trên website hoặc thiết bị di động (chi tiết tại Hướng dẫn sử dụng hệ thống).

Điều 12. Duy trì, vận hành hệ thống

Đơn vị được giao nhiệm vụ quản lý, vận hành hệ thống và Trung tâm Công nghệ thông tin có trách nhiệm thực hiện vận hành, duy trì, bảo trì hệ thống với các nội dung công việc, gồm:

1. Cài đặt hệ thống trên hạ tầng, thiết bị (nếu có).

2. Duy trì, bảo trì, cập nhật phần mềm; bảo trì thiết bị phần cứng. Kế hoạch nâng cấp, bảo trì, cập nhật hệ thống phải được thông báo tới các cơ quan/đơn vị có liên quan tối thiểu 01 ngày (trừ trường hợp bất khả kháng) trước khi tiến hành thông qua một trong các hình thức, như sau: văn bản, thư điện tử công vụ hoặc các hình thức phù hợp khác.

3. Dữ liệu trên hệ thống phải được sao lưu định kỳ, được lưu trữ độc lập với hệ thống đang vận hành, cụ thể như sau:

a) Mã nguồn phần mềm được lưu bản cập nhật gần nhất.

b) Cơ sở dữ liệu được sao lưu định kỳ theo quy định.

c) Dữ liệu văn bản, tài liệu đính kèm trên hệ thống được sao lưu định kỳ theo quy định.

4. Hỗ trợ cán bộ các cơ quan, đơn vị sử dụng hệ thống

a) Xây dựng, cập nhật tài liệu hướng dẫn sử dụng hệ thống.

b) Sử dụng thư điện tử hoặc số điện thoại hoặc các hình thức phù hợp khác để hỗ trợ cán bộ/cá nhân các cơ quan, đơn vị sử dụng hệ thống.

5. Chủ trì, phối hợp với Trung tâm Công nghệ thông tin và các cơ quan liên quan xử lý, khắc phục khi hệ thống gặp lỗi. Trong trường hợp hệ thống gặp lỗi, người dùng có trách nhiệm thông báo đến Cục KCHTXD để xử lý. Nếu lỗi của hệ thống không xử lý được, Cục KCHTXD liên hệ đơn vị thiết kế, bảo hành, bảo trì hệ thống và các đơn vị có liên quan để phối hợp xử lý. Cục KCHTXD có trách nhiệm ghi nhận lại các lỗi và kết quả xử lý lỗi của hệ thống vào sổ theo dõi (bằng giấy hoặc điện tử) để theo dõi và tổng hợp báo cáo Lãnh đạo Bộ Xây dựng (khi cần thiết).

Điều 13. Lưu trữ dữ liệu

1. Đơn vị quản lý, vận hành hệ thống và Trung tâm Công nghệ thông tin có trách nhiệm đề xuất xem xét bố trí đủ cơ sở hạ tầng thiết bị thực hiện lưu trữ, sao lưu, phục hồi dữ liệu và dự phòng cho hệ thống theo quy định của pháp luật về lưu trữ dữ liệu.

2. Dữ liệu được lưu trữ vĩnh viễn đối với dữ liệu lưu trữ trong hệ quản trị cơ sở dữ liệu.

CHƯƠNG III

BẢO ĐẢM AN NINH, AN TOÀN THÔNG TIN MẠNG

Điều 14. Nguyên tắc bảo đảm an toàn thông tin mạng

1. Mọi cơ quan, tổ chức, cá nhân tham gia vào các hoạt động quản lý, vận hành, khai thác; kết nối, chia sẻ, cung cấp dữ liệu; tra cứu thông tin hệ thống Cơ sở dữ liệu cấp nước sạch và thoát nước đô thị có trách nhiệm bảo đảm an ninh mạng theo quy định của pháp luật về an ninh mạng, an toàn thông tin mạng và các văn bản hướng dẫn; Quyết định số 1324/QĐ-BXD ngày 13/8/2025 của Bộ trưởng Bộ

Xây dựng ban hành Quy chế bảo đảm an toàn thông tin, an ninh mạng của Bộ Xây dựng và các văn bản điều chỉnh, bổ sung, thay thế (nếu có).

2. Đảm bảo an toàn thông tin mạng là yêu cầu bắt buộc, thường xuyên, liên tục, có tính xuyên suốt quá trình, đồng bộ từ khi thiết kế, xây dựng, vận hành, nâng cấp và hủy bỏ (dừng hoạt động) hệ thống thông tin.

3. Việc xử lý sự cố an toàn thông tin phù hợp với trách nhiệm, quyền hạn và bảo đảm lợi ích hợp pháp của tổ chức, cá nhân có liên quan và theo quy định của pháp luật.

Điều 15. Bảo đảm an toàn thông tin mạng

1. Trung tâm Công nghệ thông tin có trách nhiệm đảm bảo an toàn thông tin, bảo vệ hệ thống thông tin theo quy định tại Nghị định số 85/2016/NĐ-CP ngày 01/7/2016 của Chính phủ về bảo đảm an toàn hệ thống thông tin và các văn bản sửa đổi bổ sung theo quy định của pháp luật; thực hiện bảo vệ hệ thống thông tin theo hướng dẫn, tiêu chuẩn, quy chuẩn an toàn thông tin mạng; định kỳ kiểm tra, đánh giá hiệu quả của các biện pháp bảo đảm an toàn thông tin mạng, báo cáo Bộ Xây dựng điều chỉnh nếu cần thiết theo quy định.

2. Trách nhiệm của tổ chức, cá nhân quản lý, khai thác hệ thống cơ sở dữ liệu:

a) Nghiêm túc chấp hành các quy định của pháp luật về an toàn thông tin mạng.

b) Đảm bảo an toàn thông tin mạng khi kết nối, cập nhật dữ liệu, khai thác hệ thống cơ sở dữ liệu theo quy định của Quy chế này và các quy định của pháp luật về bảo đảm an toàn thông tin mạng.

c) Chủ tài khoản truy cập không được chia sẻ, giao quyền tài khoản và mật khẩu truy nhập cho người khác. Không sử dụng tài khoản của người khác để đăng nhập vào hệ thống cơ sở dữ liệu.

d) Khi tổ chức, cá nhân có sự thay đổi thông tin so với thời điểm được cấp tài khoản truy cập, các tổ chức, cá nhân đó phải thông báo cho đơn vị quản lý, vận hành hệ thống cơ sở dữ liệu để cập nhật, điều chỉnh hoặc hủy bỏ tài khoản.

đ) Phối hợp với cơ quan quản lý, vận hành hệ thống cơ sở dữ liệu và các cơ quan chức năng có liên quan trong việc xử lý sự cố mất an toàn thông tin mạng đối với hệ thống cơ sở dữ liệu.

3. Bảo đảm an toàn thông tin thiết bị đầu cuối:

Các thiết bị đầu cuối (máy tính cá nhân) khi kết nối với hệ thống CSDL phải được cài đặt, cập nhật thường xuyên phần mềm phòng chống virus, mã độc; triển khai các biện pháp bảo đảm an toàn thông tin khác đối với thiết bị đầu cuối.

CHƯƠNG IV TỔ CHỨC THỰC HIỆN

Điều 16. Trách nhiệm của Cục Kết cấu hạ tầng xây dựng

1. Chủ trì xây dựng, quản lý và khai thác cơ sở dữ liệu cấp nước sạch và thoát

nước đô thị; Ban hành, hướng dẫn thực hiện quy trình nghiệp vụ, quy trình tạo lập, cập nhật, kiểm tra, phê duyệt và khai thác dữ liệu.

2. Xây dựng mô hình dữ liệu theo yêu cầu nghiệp vụ và chức năng; Chủ trì tiếp nhận, quản lý và sử dụng dữ liệu đã được các địa phương phê duyệt theo quy định.

3. Hướng dẫn, đôn đốc và kiểm tra việc cập nhật dữ liệu của Sở Xây dựng các tỉnh, thành phố trực thuộc Trung ương và các đơn vị có liên quan.

4. Quản lý tài khoản quản trị người dùng; tổ chức việc cấp, phân quyền, điều chỉnh, thu hồi tài khoản theo phân cấp quản lý.

5. Chủ trì, phối hợp thực hiện việc chia sẻ, khai thác dữ liệu theo thẩm quyền.

6. Chủ trì về nghiệp vụ, phối hợp với Trung tâm Công nghệ thông tin và các cơ quan, đơn vị liên quan bảo đảm hệ thống CSDL cấp nước sạch và thoát nước đô thị được hoạt động ổn định và thông suốt, an toàn và đáp ứng yêu cầu quản lý nhà nước.

Điều 17. Trách nhiệm của Trung tâm Công nghệ thông tin

1. Hướng dẫn, bảo đảm tuân thủ các tiêu chuẩn, quy chuẩn kỹ thuật, kiến trúc số, kiến trúc dữ liệu và yêu cầu kết nối, chia sẻ dữ liệu của Bộ Xây dựng.

2. Hỗ trợ kết nối, tích hợp, chia sẻ dữ liệu giữa Cơ sở dữ liệu cấp nước sạch và thoát nước đô thị với các hệ thống thông tin, cơ sở dữ liệu dùng chung của Bộ Xây dựng, Cơ sở dữ liệu tổng hợp quốc gia và các hệ thống thông tin, cơ sở dữ liệu khác theo quy định.

3. Phối hợp rà soát, đánh giá khả năng kết nối, liên thông dữ liệu; hỗ trợ xử lý các vướng mắc về kỹ thuật liên quan đến việc tích hợp, chia sẻ và khai thác dữ liệu.

Điều 18. Trách nhiệm của Sở Xây dựng

1. Kiểm tra, xác thực, phê duyệt và chịu trách nhiệm về dữ liệu trong phạm vi tỉnh/thành phố trực thuộc Trung ương theo phân quyền trên Hệ thống CSDL.

2. Cấp tài khoản, phân quyền (nếu có) cho cấp xã và các đơn vị quản lý, vận hành, khai thác hệ thống cấp, thoát nước trên địa bàn tỉnh/thành phố trực thuộc Trung ương. Đối với các cơ quan/đơn vị khác có liên quan (Ví dụ: Sở Nông nghiệp và Môi trường, Sở Quy hoạch kiến trúc,...) trước khi cấp, đề nghị có văn bản báo cáo Cục Kết cấu hạ tầng xây dựng lý do và sự cần thiết khi cấp tài khoản. Khi thay đổi đơn vị quản lý, vận hành, khai thác hệ thống cấp, thoát nước, Sở Xây dựng có văn bản báo cáo việc thay đổi và kèm theo phiếu đề xuất cấp mới, cấp lại, khóa tài khoản người sử dụng theo quy định của quy chế này.

3. Kiểm tra, thẩm định và phê duyệt dữ liệu do doanh nghiệp cập nhật trên hệ thống. Đối với hệ thống cấp thoát nước nông thôn, Sở Xây dựng lấy ý kiến xác thực của Sở Nông nghiệp và Môi trường để xác thực trên hệ thống.

4. Giám sát chất lượng dữ liệu và tích hợp dữ liệu đã phê duyệt lên hệ thống.

5. Có trách nhiệm cử cán bộ chuyên trách hoặc kiêm nhiệm làm đầu mối triển khai thực hiện theo quy định của quy chế này. Các cán bộ được giao nhiệm vụ được

tạo lập tài khoản (bao gồm: 01 tài khoản phê duyệt đối với lãnh đạo Sở và 01 tài khoản quản trị) và việc thay đổi cán bộ được giao quản lý, sử dụng tài khoản phải thông báo cho đơn vị quản lý, vận hành hệ thống để tiến hành khóa tài khoản truy cập trong vòng 03 ngày làm việc.

6. Có trách nhiệm thông báo việc tạo lập dữ liệu đối với các công trình cấp nước, thoát nước mới trong phạm vi mình quản lý.

7. Có trách nhiệm phối hợp, với Sở Nông nghiệp và Môi trường đối với việc tạo lập dữ liệu đối với công trình cấp nước, thoát nước nông thôn; chia sẻ dữ liệu trong phạm vi mình quản lý.

Điều 19. Trách nhiệm của đơn vị quản lý, vận hành, khai thác hệ thống cấp, thoát nước:

1. Cập nhật và xác thực đầy đủ (nếu có) các dữ liệu và dữ liệu liên quan vào hệ thống CSDL theo quy định của Quy chế. Vận hành và xử lý sự cố theo thẩm quyền và thực tế.

2. Chịu trách nhiệm toàn diện về sự đầy đủ, chính xác, kịp thời các dữ liệu, thông tin được cập nhật lên hệ thống CSDL và cập nhật dữ liệu theo quy định tại Quy chế.

3. Dữ liệu được gửi cho cơ quan cấp tỉnh trên hệ thống để phê duyệt.

4. Quản lý tài khoản được cấp trên phần mềm theo quy định tại Quy chế này.

5. Có trách nhiệm cử nhân viên chuyên trách hoặc kiêm nhiệm làm đầu mối triển khai thực hiện theo quy định của quy chế này. Nhân viên được giao nhiệm vụ được tạo lập tài khoản (bao gồm: 01 tài khoản phê duyệt đối với người đại diện pháp luật của đơn vị/lãnh đạo cơ quan và 01 tài khoản nhập liệu) và việc thay đổi cán bộ được giao quản lý, sử dụng tài khoản phải thông báo cho đơn vị quản lý, vận hành hệ thống để tiến hành khóa tài khoản truy cập trong vòng 03 ngày làm việc.

Điều 20. Tổ chức thực hiện

1. Các cơ quan, đơn vị có trách nhiệm rà soát, chuẩn hóa và cập nhật các dữ liệu vào hệ thống trong thời hạn 30 ngày kể từ ngày Quyết định này có hiệu lực; số liệu, dữ liệu được cập nhật khi có biến động hoặc cập nhật định kỳ tháng hoặc theo yêu cầu của Cục KCHTXD.

2. Đơn vị quản lý, vận hành, khai thác hệ thống cấp, thoát nước tạo lập dữ liệu lần đầu, cập nhật dữ liệu và ký số (nếu có) để Sở Xây dựng tổng hợp dữ liệu, phê duyệt, ký số hàng tháng trên hệ thống theo phân quyền trên Hệ thống CSDL.

3. Sở Xây dựng kiểm tra tính hợp lệ, đầy đủ, logic và chuẩn dữ liệu, phê duyệt, ký số. Trường hợp dữ liệu không đạt yêu cầu, Sở Xây dựng yêu cầu Đơn vị quản lý, vận hành, khai thác hệ thống cấp, thoát nước chỉnh sửa và cập nhật lại trên phần mềm.

4. Cơ quan chuyên môn hoặc cơ quan khác trực thuộc Ủy ban nhân dân cấp tỉnh chỉ được quyền xem, tra cứu, khai thác dữ liệu trong phạm vi của tỉnh/thành

phổ trực thuộc trung ương (nếu có nhu cầu) và được cấp tài khoản người dùng theo quy định của quy chế này.

5. Cục KCHTXD và các cơ quan cấp Trung ương (theo phân quyền) được xem, tra cứu, khai thác, tổng hợp dữ liệu toàn quốc nhưng không chỉnh sửa được dữ liệu. Có quyền kiểm tra, xác minh lại các thông tin dữ liệu trên hệ thống CSDL khi phát hiện dữ liệu có dấu hiệu chưa chính xác, chưa đúng.

6. Cục KCHTXD, phối hợp với Trung tâm Công nghệ thông tin và các cơ quan liên quan thực hiện rà soát, làm sạch dữ liệu với các cơ sở dữ liệu chuyên ngành liên quan (nếu có) theo định kỳ tối thiểu 03 tháng/ 01 lần.

7. Hệ thống kiểm tra xác thực thông tin liên quan tới doanh nghiệp với cơ sở dữ liệu quốc gia về doanh nghiệp để xác thực dữ liệu đầu vào. Nếu đạt sẽ chuyển sang cấp tỉnh phê duyệt, nếu thông tin về doanh nghiệp không xác thực được thì sẽ yêu cầu doanh nghiệp thực hiện xác thực thông tin với cơ quan có thẩm quyền và thực hiện cập nhật lại thông tin trên hệ thống phần mềm cơ sở dữ liệu cấp nước sạch và thoát nước đô thị.

Phụ lục

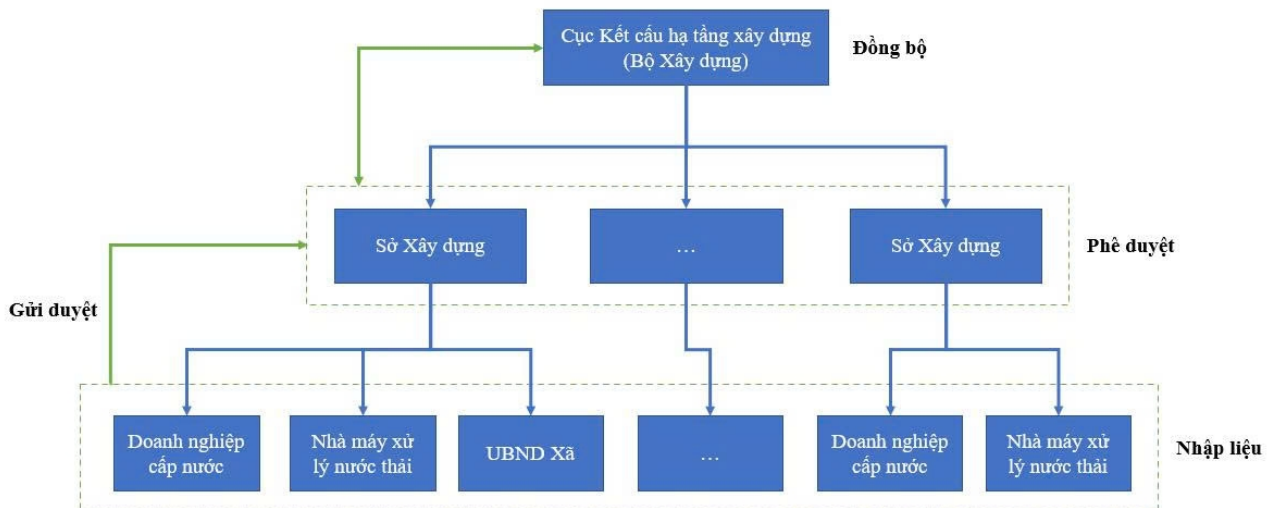
CẤU TRÚC DỮ LIỆU VỀ CẤP NƯỚC SẠCH VÀ THOÁT NƯỚC ĐÔ THỊ (Ban hành kèm theo Quyết định số /QĐ-BXD ngày tháng năm 2026 của Bộ trưởng Bộ Xây dựng)

I. Sơ đồ nghiệp vụ về quản lý, tạo lập, cập nhật và phê duyệt dữ liệu

Bộ Xây dựng (Cục Kết cấu hạ tầng xây dựng) hướng dẫn, đôn đốc, phối hợp với Sở Xây dựng các tỉnh/ thành phố trực thuộc Trung ương tổ chức thực hiện công tác cập nhật dữ liệu về cấp nước sạch và thoát nước đô thị.

Trên cơ sở nhiệm vụ được giao, Sở Xây dựng có trách nhiệm tham mưu Ủy ban nhân dân cấp tỉnh tổ chức, phân công, hướng dẫn cho các Ủy ban nhân dân cấp xã/các doanh nghiệp cấp nước và các nhà máy xử lý nước thải trên địa bàn thực hiện việc nhập dữ liệu lần đầu, cập nhật dữ liệu vào hệ thống. Sau khi tiếp nhận dữ liệu do các đơn vị nhập dữ liệu lần đầu, cập nhật khi có biến động, Sở Xây dựng tiến hành kiểm tra, rà soát, phê duyệt dữ liệu. Dữ liệu sau khi được phê duyệt sẽ chính thức được cập nhật vào cơ sở dữ liệu cấp nước sạch và thoát nước đô thị.

Cục Kết cấu hạ tầng xây dựng sẽ thực hiện việc đồng bộ, chia sẻ dữ liệu lên cơ sở dữ liệu dùng chung của Bộ Xây dựng theo định kỳ hoặc khi có biến động về dữ liệu, bảo đảm tính đúng, đủ, sạch, sống, thống nhất, dùng chung và an toàn dữ liệu theo quy định.



Sơ đồ nghiệp vụ về quản lý, tạo lập, cập nhật và phê duyệt dữ liệu cấp nước sạch và thoát nước đô thị

II. Cơ sở dữ liệu cơ bản

a) Thông tin doanh nghiệp cấp nước

STT	Tên trường	Tên alilas	Kiểu dữ liệu	Ghi chú
1	tendoanhnghiep	Tên của Doanh nghiệp	text	
2	madinhdanh	Mã số doanh nghiệp	text	
3	sogiaychungnhan	Số giấy chứng nhận	text	
4	diachi	Địa chỉ trụ sở chính	text	
5	phuongxa	Thuộc phường/ xã	Danh mục phường, xã	
6	tinhtanhpho	Thuộc tỉnh, thành phố	Danh mục tỉnh, thành phố	
7	sodienthoai	Số điện thoại	text	
8	nguoidaidien	Người đại diện	text	
9	website	Địa chỉ website	text	
10	loaihinhdoanhnghiep	Loại hình doanh nghiệp	Danh mục loại hình doanh nghiệp	
11	linhvuchoaatdong	Lĩnh vực hoạt động	Chuyển thành danh mục	
12	tinhtrangtochuc	Tình trạng tổ chức	Danh mục tình trạng tổ chức	
13	tylevonnhanuoc	Tỷ lệ phần vốn của Nhà nước trong vốn điều lệ của DN (%)	double	
14	vungphucvucapnuoc	Vùng phục vụ cấp nước của Doanh nghiệp	Danh mục xã, phường	
15	tongcongsuatthietke	Tổng công suất thiết kế của nhà máy nước sạch (m ³ /ngày)	double	
16	dansovungphucvu	Tổng dân số trong vùng phục vụ cấp nước (1000 người)	double	

STT	Tên trường	Tên alilas	Kiểu dữ liệu	Ghi chú
17	dansocapnuocsinhhoat	Tổng dân số trong vùng phục vụ được cấp nước sinh hoạt (1000 người)	double	
18	nguoitrendaunoiho	Số người bình quân trên một đầu nôi nước sinh hoạt (hộ gia đình) (Số người/ đầu nôi)	double	
19	sodaunoiho	Số đầu nôi hộ gia đình sử dụng nước sinh hoạt (Số đầu nôi)	integer	
20	sodaunoingoaiho	Số đầu nôi (không bao gồm đầu nôi hộ gia đình) sử dụng sinh hoạt, sản xuất, kinh doanh dịch vụ. (Số đầu nôi)	integer	
21	tyledansocapnuocsinhhoat	Tỷ lệ dân số được Cấp nước sạch qua hệ thống Cấp nước tập trung (%)	double	
22	sanluongmuabuon	Tổng lượng nước sạch bình quân ngày được doanh nghiệp mua buôn (sỉ) từ doanh nghiệp khác cấp vào vùng phục vụ (m ³ /ngày)	double	
23	sanluongbanbuon	Tổng lượng nước sạch bình quân ngày do doanh nghiệp sản xuất, bán buôn (sỉ) cho doanh nghiệp khác (m ³ /ngày)	double	
24	nuoctrenhoadonho	Tổng lượng nước sạch bình quân ngày được lập hóa đơn từ khách hàng	double	

STT	Tên trường	Tên alilas	Kiểu dữ liệu	Ghi chú
		là hộ gia đình (m ³ /ngày)		
25	nuoctrenhoadonngoaiho	Tổng lượng nước sạch bình quân ngày được lập hóa đơn từ khách hàng ngoài hộ gia đình (cơ quan, đơn vị, dịch vụ, sản xuất...) (m ³ /ngày)	double	
26	gianuocbinhquan	Giá tiêu thụ nước sạch bình quân được UBND cấp tỉnh phê duyệt (hoặc giá bán buôn nước sạch đối với doanh nghiệp sản xuất bán buôn) (VNĐ/m ³)	text	
27	gianuocsh1	Giá nước cho 10 m ³ nước sinh hoạt đầu tiên cho một hộ/tháng (SH1) (VNĐ/m ³)	text	
28	tongcongsuatvanhanh	Tổng công suất khai thác, vận hành của nhà máy nước sạch tính bình quân ngày theo tháng, quý, năm (m ³ /ngày)	double	
29	tylehuydongcongsuat	Tỷ lệ huy động công suất theo tháng, quý, năm (%)	double	
30	tylethatthoatnuocsach	Tỷ lệ thất thoát, thất thu nước sạch (%)	double	
31	nuocbinhquandaunguoi	Mức nước sinh hoạt tiêu thụ bình quân đầu người (L/người/ngày)	double	
32	nambaocao	Năm báo cáo	integer	

STT	Tên trường	Tên alilas	Kiểu dữ liệu	Ghi chú
33	ghichu	Ghi chú	text	

b) Thông tin nhà máy nước sạch

STT	Tên trường	Tên alilas	Kiểu dữ liệu	Ghi chú
1	madoanhnghiep	Mã doanh nghiệp cấp nước	text	
2	manhamaynuoc	Mã nhà máy nước	text	
3	tenhamay	Tên nhà máy nước	text	
4	diachinhamay	Địa chỉ nhà máy nước	text	
5	toadox	Tọa độ X của nhà máy nước	double	
6	toadoy	Tọa độ Y của nhà máy nước	double	
7	phuongxa	Thuộc phường/ xã	Danh mục phường, xã	
8	tinhtanhpho	Thuộc tỉnh, thành phố	Danh mục tỉnh, thành phố	
9	tinhtrangtochuc	Tình trạng hoạt động của nhà máy nước	Danh mục tình trạng tổ chức	
10	congsuatthietkenhamay	Công suất thiết kế (m ³ /ngày) của nhà máy nước	double	
11	congsuatkhaithacnhamay	Công suất khai thác, vận hành (m ³ /ngày) của nhà máy nước	double	

c) Thông tin nhà máy xử lý nước thải

STT	Tên trường	Tên alilas	Kiểu dữ liệu	Ghi chú
1	loaichusohuu	Loại chủ sở hữu	text	
2	madinhdanh	Mã định danh tổ chức	text	
3	tentochuc	Tên Sở XD, UBND xã phường, doanh nghiệp	text	
4	manhamayxlint	Mã nhà máy xử lý nước thải	text	

STT	Tên trường	Tên alilas	Kiểu dữ liệu	Ghi chú
5	ten	Tên nhà máy xử lý nước thải	text	
6	diachi	Địa chỉ nhà máy xử lý nước thải	text	
7	toadox	Toạ độ X	double	
8	toadoy	Toạ độ Y	double	
9	phuongxa	Thuộc phường/ xã	Danh mục phường, xã	
10	tinhtanhpho	Thuộc tỉnh, thành phố	Danh mục tỉnh, thành phố	
11	tinhtrangtochuc	Tình trạng tổ chức	Danh mục tình trạng tổ chức	
12	phamvithugomxuly	Phạm vi thu gom, xử lý nước thải	Danh mục xã/ phường	
13	tongcongsuatthietke	Tổng công suất thiết kế Nhà máy xử lý nước thải (m ³ /ngày)	double	
14	tongcongsuatvanhanhbinhquan	Tổng công suất khai thác, vận hành bình quân ngày của Nhà máy xử lý nước thải (m ³ /ngày)	double	
15	tongdanso	Tổng dân số đô thị (1000 người)	double	
16	dansocungcapdichvu	Tổng dân số đô thị được cung cấp dịch vụ thu gom, xử lý nước thải (1000 người)	double	
17	giadichvu	Giá dịch vụ thoát nước (VNĐ/m ³)	text	
18	phibaovemoitruong	Phí bảo vệ môi trường đối với nước thải (VNĐ/m ³)	text	
19	tyledansocungcapdichvu	Tỷ lệ dân số đô thị được cung cấp dịch vụ thu gom và xử lý nước thải (%)	double	

STT	Tên trường	Tên alilas	Kiểu dữ liệu	Ghi chú
20	nambaocao	Năm báo cáo	integer	
21	ghichu	Ghi chú	text	

III. Phân loại dữ liệu

1. Danh mục dữ liệu gốc

STT	Tên dữ liệu gốc	Mô tả chi tiết (từ vựng)	Tần suất	Định danh duy nhất	Yêu cầu toàn vẹn và lưu trữ dài hạn	Ghi chú về thu thập dữ liệu thực tế
1	Dữ liệu Doanh nghiệp cấp nước	Số liệu Xã phường, Tỉnh thành, Tổng công suất thiết kế, Nhà máy nước, Mã nhà máy, Tên nhà máy, Hoạt động cấp thoát nước, Năm báo cáo, Tổng dân số vùng phục vụ, Dân số cấp nước sinh hoạt, Số người bình quân trên một đầu nôi nước sinh hoạt, Số đầu nôi hộ gia đình sử dụng nước sinh hoạt, Số đầu nôi , Tỷ lệ dân số được Cấp nước sạch qua hệ thống Cấp nước tập trung, Tổng lượng nước sạch bình quân mua buôn, Tổng lượng nước sạch bình quân bán buôn, Tổng lượng nước sạch bình quân ngày được lập hóa đơn, Nước trên hóa đơn, Giá nước bình quân, Giá nước sinh hoạt, Tổng công suất vận hành, Tỷ lệ huy động công suất, Tỷ lệ thất thoát, Mức bình quân đầu người	Hàng tháng	Mã định danh doanh nghiệp	Không chỉnh sửa trực tiếp; tạo phiên bản mới; lưu lâu dài (theo quy định)	Thu thập qua hồ sơ pháp lý của Doanh nghiệp

2	Dữ liệu Nhà máy cấp nước	Mã nhà máy nước, Tên gọi, Doanh nghiệp cấp thoát nước, Mã định danh tổ chức của doanh nghiệp cấp nước, Tên gọi, Địa chỉ, Số nhà, Xã phường, Tỉnh thành, ToaDoX, ToaDoY, Trạng thái hoạt động, Công suất thiết kế, Công suất vận hành	Hàng tháng	Mã định danh doanh nghiệp+Số thứ tự với 02 ký tự	Không chỉnh sửa trực tiếp; tạo phiên bản mới; lưu lâu dài (theo quy định)	Thu thập qua hồ sơ pháp lý của Doanh nghiệp
3	Dữ liệu Nhà máy xử lý nước thải	Số liệu Mã định danh, Tên gọi, Địa chỉ, Số nhà, Xã phường, Tỉnh thành, ToaDoX, ToaDoY, Xã phường, Tỉnh thành, Trạng thái hoạt động, Thông tin chủ sở hữu, Loại chủ sở hữu, Mã định danh cơ quan tổ chức, Tên tổ chức, Hoạt động, Năm báo cáo, Tổng công suất thiết kế, Tổng công suất vận hành, Tổng số dân, Dân số cung cấp dịch vụ, Giá dịch vụ, Phí bảo vệ môi trường, Tỷ lệ dân số cung cấp dịch vụ,	Cập nhật số liệu khi có thay đổi mới	Mã định danh doanh nghiệp	Không chỉnh sửa trực tiếp; tạo phiên bản mới; lưu lâu dài (theo quy định)	Thu thập qua hồ sơ pháp lý của Doanh nghiệp

4	Dữ liệu quan trắc chất lượng nước sạch	Lưu lượng, Tỷ lệ thất thoát	Hàng giờ	UUID + mã trạm	Lưu nguyên trạng, lâu dài (theo quy định).	Thu thập qua trạm quan trắc của trạm cấp nước sạch
---	--	-----------------------------	----------	----------------	--	--

2. Danh mục dữ liệu tham chiếu

STT	Tên dữ liệu tham chiếu	Mô tả chi tiết (từ vựng)	Cơ quan ban hành/ Cập nhật	Tần suất	Ghi chú hướng dẫn áp dụng
1	Mã Nhà máy cấp nước sạch	Danh mục nhà máy cấp nước sạch với mã chuẩn	Cục Kết cấu hạ tầng xây dựng	Hàng năm	Dùng thống nhất quản lý toàn ngành
2	Mã Nhà xử lý nước thải	Danh mục nhà máy xử lý nước thải với mã chuẩn	Cục Kết cấu hạ tầng xây dựng	Hàng năm	Dùng thống nhất quản lý toàn ngành

3. Danh mục dữ liệu chủ

STT	Tên dữ liệu chủ	Mô tả chi tiết (nguồn tham chiếu duy nhất)	Tần suất đồng bộ	Ghi chú, hướng dẫn áp dụng
1	Dữ liệu chủ Doanh nghiệp cấp nước	Hồ sơ chi tiết từng Doanh nghiệp cấp nước	Hàng năm	Nguồn tham chiếu cho quản lý
2	Dữ liệu chủ Nhà máy cấp nước	Hồ sơ chi tiết từng Nhà máy cấp nước	Hàng năm	Nguồn tham chiếu cho quản lý
3	Dữ liệu chủ Nhà máy xử lý nước thải	Hồ sơ chi tiết Nhà máy xử lý nước thải	Hàng năm	Nguồn tham chiếu cho quản lý

4. Danh mục dữ liệu mở

STT	Tên dữ liệu mở	Mô tả chi tiết (mức tổng hợp)	Định dạng công bố	Tần suất	Hướng dẫn sử dụng
1	Thống kê diện tích cấp nước	Diện tích cấp nước theo tỉnh/vùng	Excel/API/Bản đồ	Hàng năm	Tra cứu thống kê ngành
2	Danh mục công trình cấp nước sạch và thoát nước đô thị	Mã công trình, chức năng, quy mô	API/Excel/PDF	Hàng năm	Tra cứu công khai
3	Giá nước cấp nước sinh hoạt	Giá cấp nước theo vùng	API/Dashboard/Excel	Hàng năm	Tra cứu công khai
4	Thống kê chất lượng nguồn nước sinh hoạt	Chất lượng nước sạch theo tỉnh	Excel/API	Hàng quý	Giám sát cấp nước

IV. Mẫu đề xuất cấp mới, cấp lại, khóa tài khoản người sử dụng

ĐƠN VỊ:..... **CỘNG HOÀ XÃ HỘI CHỦ NGHĨA VIỆT NAM**
 **Độc lập – Tự do – Hạnh phúc**

....., ngày ... tháng ... năm

Kính gửi:

Căn cứ Quyết định số /QĐ-BXD ngày .../.../2026 của Bộ trưởng Bộ Xây dựng về việc ban hành Quy chế tạm thời về quản lý, vận hành, khai thác và bảo đảm an ninh mạng Hệ thống cơ sở dữ liệu cấp nước sạch và thoát nước đô thị, (tên đơn vị đăng ký yêu cầu về tài khoản hệ thống CSDL, cụ thể như sau:

I. Loại yêu cầu

Tạo tài khoản mới

- Tài khoản quản trị người sử dụng
 Tài khoản nghiệp vụ
 Tài khoản tra cứu dữ liệu
 Tài khoản người dùng

Thay đổi thông tin tài khoản

- Điều chỉnh thông tin cá nhân được giao quản lý, sử dụng tài khoản
 Thiết lập lại mật khẩu tài khoản
 Mở khóa tài khoản
 Khóa tài khoản

Thu hồi (huỷ bỏ) tài khoản

II. Thông tin về người sử dụng

Danh mục thông tin người sử dụng bao gồm các thông tin sau:

- Họ và tên:(ví dụ: Nguyễn Văn A)
- Mã số định danh cá nhân:.....(số CMND hoặc số CCCD)
- Chức vụ:
- Tên tài khoản: (đối với trường hợp huỷ bỏ, thay đổi thông tin tài khoản)
- Số điện thoại di động:

- Đơn vị đang công tác (ghi cụ thể đến tên phòng ban):.....

.....

....., ngày ... tháng ... năm

THỦ TRƯỞNG ĐƠN VỊ/PHÒNG CHỨC NĂNG

Ghi chú:

- Trường hợp tạo mới tài khoản trên hệ thống CSDL thì bắt buộc phải nhập tích chọn vào ô “Tạo mới tài khoản” và điền đầy đủ thông tin vào “Phiếu đăng ký yêu cầu về tài khoản hệ thống CSDL”, ngoại trừ thông tin “Tên tài khoản”; đồng thời tích chọn cụ thể 1 trong 4 nội dung tạo mới tài khoản (Tài khoản quản trị người sử dụng; Tài khoản nghiệp vụ; Tài khoản tra cứu dữ liệu, Tài khoản người dùng).
- Trường hợp cần hủy bỏ tài khoản trên hệ thống CSDL thì bắt buộc phải nhập thông tin “Tên tài khoản” đồng thời tích chọn ô “Hủy bỏ tài khoản”
- Trường hợp thay đổi thông tin tài khoản trên hệ thống CSDL thì bắt buộc phải nhập thông tin “Tên tài khoản” và chọn ô “Thay đổi thông tin tài khoản”, đồng thời tích chọn cụ thể 1 trong 4 nội dung thay đổi thông tin tài khoản bên dưới (Điều chỉnh thông tin cá nhân được giao quản lý, sử dụng tài khoản; Mở khóa tài khoản; Thiết lập lại mật khẩu tài khoản; Khóa tài khoản).